

FLAT PAR CAN TRI 3W

CLPFLAT1TRI3W



ENGLISH

DEUTSCH

FRANCAIS

ESPAÑOL

POLSKI

ITALIANO

Merci d'avoir choisi Cameo Light !

Nous avons conçu ce produit en vue d'une fiabilité optimale pendant des années.

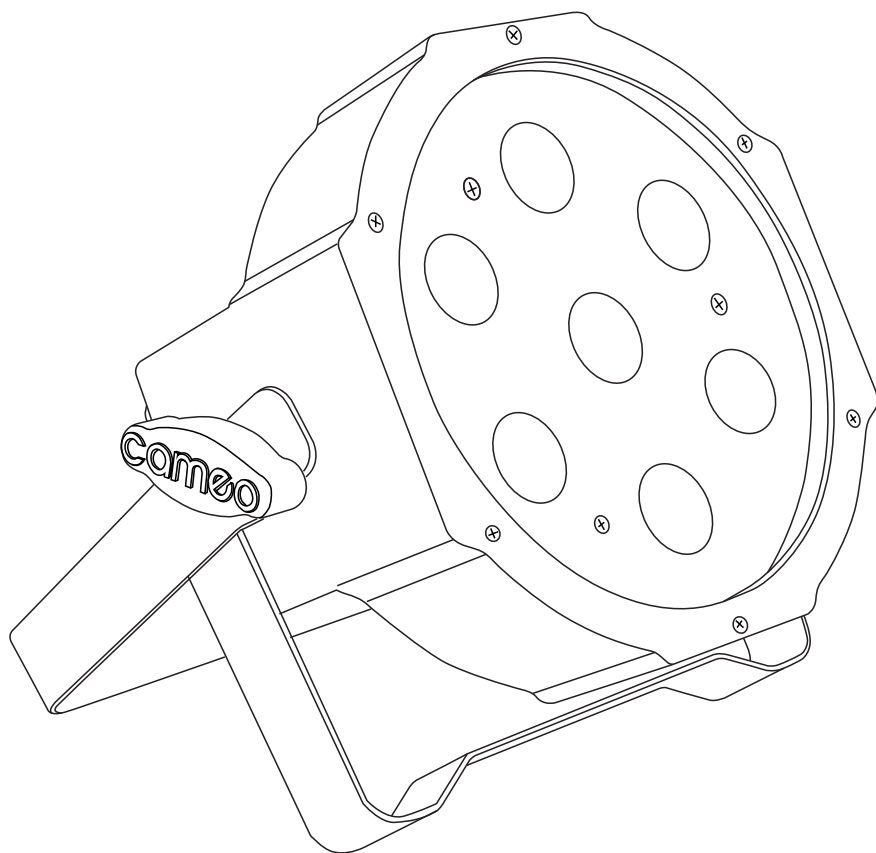
Veuillez prendre quelques instants pour lire attentivement ces instructions - cela vous permettra d'utiliser plus rapidement et de façon optimale votre nouveau produit Cameo Light.

Pour plus d'informations sur Cameo Light, visitez notre site Web, WWW.CAMEOLIGHT.COM



FLAT PAR CAN TRI 3W

CLPFLAT1TRI3W



ENGLISH

DEUTSCH

FRANCAIS

ESPAÑOL

POLSKI

ITALIANO



MESURES PRÉVENTIVES :

1. Veuillez lire attentivement ce manuel.
2. Rangez tous les documents d'information et d'instructions en lieu sûr.
3. Veuillez suivre toutes les instructions
4. Observez tous les messages d'avertissement N'enlevez pas de l'appareil les étiquettes de sécurité ou autres informations.
5. N'utilisez l'appareil que pour des applications et de la façon appropriées.
6. Utilisez exclusivement des pieds et des dispositifs de fixation stables et adaptés lorsque l'appareil est utilisé en installation fixe. Assurez-vous que les fixations murales ont été montées correctement, et qu'elles sont sécurisées. Vérifiez que l'appareil est installé en toute sécurité, et qu'il ne peut pas tomber.
7. Lors de l'installation, observez les réglementations de sécurité en vigueur dans votre pays.
8. N'installez et n'utilisez pas l'appareil à proximité de radiateurs, d'accumulateurs de chaleur, de fours ou de toute autre source de chaleur. Vérifiez que l'appareil est installé de façon à bénéficier en permanence d'un refroidissement efficace et qu'il ne peut pas chauffer de façon excessive.
9. Ne placez aucune source de flamme sur l'appareil – par exemple, une bougie allumée.
10. Ne bloquez pas les orifices d'aération.
11. N'utilisez pas l'appareil à proximité immédiate d'eau (à moins qu'il ne s'agisse d'un appareil conçu pour une utilisation en extérieur – dans ce cas, respectez les instructions correspondantes ci après) Ne mettez pas l'appareil en contact avec des matériaux, des liquides ou des gaz inflammables.
12. Vérifiez qu'aucune projection ou liquide ne puisse s'introduire dans l'appareil. Ne posez sur l'appareil aucun objet renfermant du liquide : vase, verre d'eau...
13. Vérifiez qu'aucun petit objet ne puisse tomber à l'intérieur de l'appareil.
14. N'utilisez avec cet appareil que des accessoires recommandés et approuvés par le fabricant.
15. N'ouvrez pas l'appareil, et n'essayez pas de le modifier.
16. Lors du branchement de l'appareil, sécurisez le passage du câble secteur, afin d'éviter tout dommage ou accident, par exemple quelqu'un qui trébucher sur le câble.
17. Lors du transport, vérifiez que l'appareil ne peut tomber, ce qui pourrait provoquer des dommages matériels et/ou corporels.
18. Si votre appareil ne fonctionne plus correctement, que de l'eau ou des objets ont pénétré à l'intérieur, ou qu'il a été endommagé de quelque façon que ce soit, éteignez-le immédiatement et débranchez sa prise secteur (s'il s'agit d'un appareil alimenté). Cet appareil ne doit être réparé que par un personnel autorisé.
19. Pour le nettoyage de l'appareil, utilisez un chiffon sec/
20. Observez toutes les réglementations en vigueur dans votre pays pour mettre l'appareil au rebut. Lorsque vous jetez l'emballage de l'appareil, veuillez séparer plastique, papier et carton.
21. Les films plastique doivent être mis hors de portée des enfants.

APPAREILS RELIÉS AU SECTEUR :

22. ATTENTION : Si le câble de l'appareil est muni d'un fil de terre, il doit être relié à une prise murale avec terre. Ne désactivez jamais la mise à la terre d'un appareil.
23. N'allumez pas l'appareil immédiatement s'il a subi une grande différence de température ambiante (par exemple, lors du transport). L'humidité et la condensation pourraient l'endommager. Ne mettez l'appareil sous tension que lorsqu'il est parvenu à la température de la pièce.
24. Avant de relier l'appareil à la prise murale, vérifiez que la valeur et la fréquence de tension secteur sur laquelle il est réglé correspondent bien à la valeur et à la fréquence de la tension secteur locale. Si l'appareil possède un sélecteur de tension, ne le branchez sur la prise murale qu'après avoir vérifié que la valeur réglée correspond à la valeur effective de la tension secteur. Si la fiche du cordon secteur ou du bloc adaptateur livré avec votre appareil ne correspond pas au format de votre prise murale, veuillez consulter un électricien.
25. Ne piétinez pas le câble secteur. Assurez-vous que le câble secteur n'est pas trop pincé, notamment au niveau de l'arrière de l'appareil (ou de son adaptateur secteur) et de la prise murale.



SÉCURITÉ :

26. Lors du branchement de l'appareil, vérifiez que l'accès au câble secteur ou au bloc adaptateur reste facile. Sortez la fiche secteur de la prise murale dès que vous n'utilisez pas l'appareil pendant un certain temps, ou si vous désirez nettoyer l'appareil. Pour ce faire, tirez toujours sur la fiche elle-même, ou sur le bloc secteur lui-même ; ne tirez jamais sur le câble. Ne manipulez jamais le câble secteur ou l'adaptateur secteur avec des mains mouillées.
27. N'éteignez/rallumez pas l'appareil rapidement plusieurs fois de suite : vous risquez de réduire la longévité de ses composants internes.
28. CONSEIL IMPORTANT : Ne remplacez le fusible que par un fusible de même type et du même calibre. Si le fusible fond de façon répétée, veuillez consulter un centre de réparations agréé.
29. Pour séparer complètement l'appareil du secteur, débranchez le cordon secteur ou l'adaptateur de la prise murale.
30. Si votre appareil est muni d'un connecteur secteur verrouillable (Volex), il faut d'abord déverrouiller le mécanisme avant d'enlever le cordon secteur. Attention, lorsque vous retirez le câble secteur, à ne pas faire bouger l'appareil, ce qui pourrait se traduire par un risque de chute, de blesser quelqu'un, ou tout autre dommage. Manipulez toujours le cordon secteur avec soin.
31. Débranchez la fiche secteur ou l'adaptateur de la prise murale en cas d'orage, ou si vous n'utilisez pas l'appareil pendant une longue période.



ATTENTION :

Ne démontez jamais le couvercle de l'appareil, vous risquez de recevoir un choc électrique. L'appareil ne renferme aucune pièce ni composant réparable ou remplaçable par l'utilisateur. Ne confiez sa réparation qu'à un personnel technique qualifié.



Le pictogramme en forme de triangle équilatéral renfermant un éclair signale à l'utilisateur la présence à l'intérieur de l'appareil d'une tension dangereuse non protégée, suffisamment élevée pour présenter un risque pour les personnes.



Le pictogramme en forme de triangle équilatéral renfermant un point d'exclamation signale à l'utilisateur la présence d'instructions importantes concernant l'utilisation ou l'entretien de l'appareil.

ATTENTION NIVEAUX SONORES ÉLEVÉS SUR LES PRODUITS AUDIO

Cet appareil a été conçu en vue d'une utilisation professionnelle. L'utilisation commerciale de cet appareil est soumise aux réglementations et directives en vigueur dans votre pays en matière de prévention d'accident. En tant que fabricant, Adam Hall est tenu de vous avertir formellement des risques relatifs à la santé. Risques provoqués par une exposition prolongée à des niveaux sonores élevés : Lors de l'utilisation de ce produit, il est possible d'atteindre des niveaux de pression sonore (exprimés en dB SPL) élevés, susceptibles de provoquer des dommages auditifs irréparables chez les artistes, les techniciens et le public. Évitez toute exposition prolongée à des niveaux de pression sonore élevés (supérieurs à 90 dB SPL).

ATTENTION ! CONSEILS IMPORTANTS POUR LES PRODUITS 'ÉCLAIRAGE

1. Ne regardez pas directement l'appareil si vous vous trouvez à une distance de moins de 40 cm.
2. Ne fixez jamais le rayon lumineux, même pendant une courte durée, même à distance moyenne.
3. Ne regardez jamais le rayon lumineux par l'intermédiaire d'un appareil optique grossissant (jumelles par exemple).
4. Les effets stroboscopiques peuvent, dans certaines circonstances, provoquer des crises d'épilepsie chez les sujets sensibles. Les personnes concernées doivent donc absolument éviter les lieux dans lesquels les stroboscopes sont utilisés.

ENGLISH

DEUTSCH

FRANCAIS

ESPAÑOL

POLSKI

ITALIANO



INTRODUCTION :

FONCTIONS DE PILOTAGE :

Projecteur FLAT PAR CAN TRI 3W

(CLPFLAT1TRI3W)

- Pilotage DMX 2 canaux, 3 canaux 1, 3 canaux 2, 6 canaux
- Pilotage séparé des couleurs rouge, vert et bleu

FONCTIONNALITÉS :

- 7 LED tricolores de grande luminosité (puissance 3 W)
- Pilotage par la musique, grâce au microphone intégré
- Rapidité du changement/passage de couleurs et fréquence de l'effet Strobe pilotables par le panneau utilisateur
- Changeur de couleurs
- Modes Master/Slave
- Boîtier robuste et plat
- Consommation électrique : 25 W
- Refroidissement par convection naturelle, aucun bruit de ventilateur
- LED de longue durée de vie
- Double support

UTILISATION :

Le Cameo LED CAN est un projecteur à LED pilotable DMX-512, avec mélange de couleurs RVB, se distinguant par des LED très lumineuses, de haute efficacité. L'intensité des trois groupes de couleurs (rouge, vert, bleu) se pilote de façon indépendante, ce qui permet d'obtenir un nombre illimité de couleurs différentes.

Le projecteur LED Cameo peut s'utiliser en mode Master ou Slave, il peut aussi se piloter par la musique ou via le protocole DMX-512.

ENGLISH

DEUTSCH

FRANCAIS

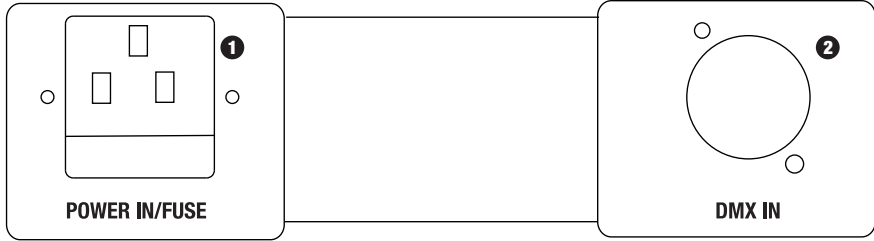
ESPAÑOL

POLSKI

ITALIANO



CONNECTEURS :



1 EMBASE SECTEUR IEC AVEC PORTE-FUSIBLE

100 - 240 Volts, 50/60 Hz Accueille l'extrémité du cordon secteur IEC fourni.

Fusible F3AL / 250V (5 x 20 mm).

CONSEIL IMPORTANT : Remplacez exclusivement le fusible par un fusible neuf du même format et du même calibre (valeurs indiquées sur le panneau arrière de l'appareil). Si le fusible fond de façon répétée, veuillez consulter un centre de réparations agréé.

2 Entrée DMX :

Connecteur XLR 3 points, pour branchement d'un contrôleur DMX (par exemple : pupitre DMX).



3 SORTIE DMX :

Connecteur XLR 3 points, pour renvoi du signal de pilotage DMX.

4 RENVOI SECTEUR SUR EMBASE IEC

Permet d'alimenter d'autres projecteurs CAMEO.

ENGLISH

DEUTSCH

FRANCAIS

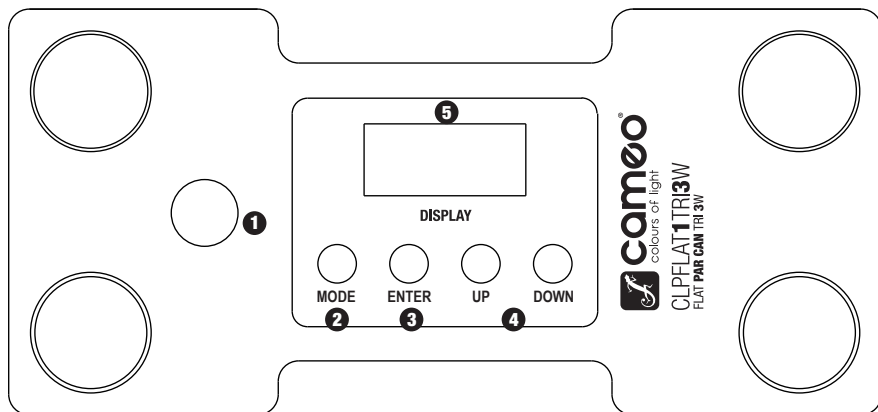
ESPAÑOL

POLSKI

ITALIANO



PANNEAU ARRIÈRE :



❶ MICROPHONE POUR LE PILOTAGE PAR LA MUSIQUE

❷ MODE

Permet de gérer les modes de fonctionnement : autonome, modes DMX, adresse DMX

❸ ENTER

Permet de modifier une valeur et de valider les changements de valeurs.

❹ TOUCHES HAUT/BAS

Appuyez sur les touches Haut/Bas par exemple pour modifier les valeurs de sensibilité du microphone intégré, de fréquence des éclairs du stroboscope, ou l'adresse DMX.

❺ AFFICHEUR 4 LED

Indique le mode de fonctionnement et les valeurs correspondant à telle ou telle fonction.



UTILISATION :

ENGLISH

DEUTSCH

FRANCAIS

ESPAÑOL

POLSKI

ITALIANO

COULEURS STATIQUES

Appuyez sur la touche MODE jusqu'à ce que la mention "C000" apparaisse sur l'afficheur. Appuyez sur ENTER, puis choisissez la couleur désirée (ou l'effet Stroboscope) en appuyant sur les touches Haut et Bas ["C1" = rouge, "C2" = vert, "C3" = bleu, "CF" = effet Stroboscope]. Les deux chiffres suivants correspondent à la valeur de luminosité (de 00 à 99) ou, en mode Stroboscope, à la fréquence de l'effet. Exemples : Si vous réglez C1, C2 et C3 sur "00", toutes les LED du projecteur sont éteintes ("Blackout"). Si vous réglez C1 sur "99" et C2 et C3 sur "00", le projecteur émet une lumière 100% rouge.

ROUGE :

Intensité lumineuse 00 - 99

VERT :

Intensité lumineuse 00 - 99

BLEU :

Intensité lumineuse 00 - 99

STROBE :

Fréquence des éclairs du stroboscope 00 - 99





UTILISATION :

CHANGEUR DE COULEURS

Appuyez sur la touche MODE, jusqu'à ce que la mention "JU00" (JU comme JUmpe) apparaisse dans l'afficheur. Le projecteur travaille dès lors en mode Changeur de Couleurs. Appuyez ensuite sur ENTER pour choisir, via les touches Haut/Bas, la fonction 7 couleurs "JU00" ou la fonction Stroboscope "JF00". Pour régler la rapidité de saut d'une couleur à l'autre ou la fréquence du stroboscope (00 - 99), appuyez de nouveau sur ENTER (les 4 chiffres de l'afficheur clignotent), puis modifiez la valeur avec les touches Haut/Bas. Pour valider, appuyez sur ENTER.

Attention : Les deux fonctions peuvent être utilisées simultanément.



7 COULEURS

Rapidité 00 -99



STROBE

Rapidité 00 -99



MÉLANGEUR DE COULEURS

Appuyez sur la touche MODE, jusqu'à ce que la mention "FA00" (FA comme FArbüberblenden) apparaisse dans l'afficheur. Le projecteur travaille dès lors en mode Mélangeur de Couleurs. Appuyez ensuite sur ENTER pour choisir, via les touches Haut/Bas, la fonction 7 couleurs "FA00" ou la fonction Stroboscope "FF00". Pour régler la rapidité de passage d'une couleur à l'autre ou la fréquence du stroboscope (00 - 99), appuyez de nouveau sur ENTER (les 4 chiffres de l'afficheur clignotent), puis modifiez la valeur avec les touches Haut/Bas. Pour valider, appuyez sur ENTER.

Attention : Les deux fonctions peuvent être utilisées simultanément.



7 COULEURS

Rapidité 00 -99



STROBE

Rapidité 00 -99



ENGLISH

DEUTSCH

FRANCAIS

ESPAÑOL

POLSKI

ITALIANO



UTILISATION :

MODE AUTO

Appuyez sur la touche MODE, jusqu'à ce que la mention "AUTO" apparaisse dans l'afficheur. Dans ce mode de fonctionnement, on passe automatiquement du mode changement de couleurs au mode mélange de couleurs. La rapidité du changement/ mélange de couleurs se règle via les paramètres du mode correspondant.

ENGLISH

MODE SLAVE

Appuyez sur la touche MODE, jusqu'à ce que la mention "SLAV" apparaisse dans l'afficheur. Reliez l'appareil Slave et l'appareil Master avec un câble DMX. Dès lors, l'appareil esclave (Slave) suit l'appareil maître (Master). Validez vos choix en appuyant sur la touche ENTER.

DEUTSCH

PILOTAGE PAR LA MUSIQUE

Appuyez sur la touche MODE, jusqu'à ce que la mention "SU00" apparaisse dans l'afficheur. Dès lors, le projecteur est piloté par le signal du microphone intégré : il suit donc le tempo de la musique. Appuyez de nouveau sur la touche ENTER (les 4 chiffres clignotent) et réglez la sensibilité du microphone avec les touches Haut et Bas (00 - 99). Validez vos choix en appuyant sur la touche ENTER.

FRANCAIS

CHOIX DU MODE DMX

Appuyez sur la touche MODE jusqu'à ce que l'un des quatre modes DMX apparaisse dans l'afficheur (2Ch, 3Ch1, 3Ch2, 6Ch). Appuyez sur ENTER (tous les chiffres clignotent), puis choisissez le mode DMX désiré à l'aide des touches Haut/Bas. Validez vos choix en appuyant sur la touche ENTER.

ESPAÑOL

RÉGLAGE DE L'ADRESSE DE DÉPART DMX

Appuyez sur la touche MODE jusqu'à ce que la lettre "A" et 3 chiffres apparaissent dans l'afficheur. Appuyez sur ENTER (tous les chiffres clignotent), puis choisissez l'adresse d départ DMX désirée à l'aide des touches Haut/Bas. Validez en appuyant sur la touche ENTER. Attention : Pour pouvoir contrôler le projecteur en mode DMX, il faut régler l'adresse de départ DMX du mode.

POLSKI

ATTENTION :

Au bout d'une minute, si aucune des quatre touches n'a été utilisée, l'afficheur LED s'éteint. Il se rallume dès que vous appuyez sur une des quatre touches.

ITALIANO



PILOTAGE DMX :

MODE 2 CANAUX		
CANAL	VALEUR	FONCTION
CH1	000 - 255	Master-Dimmer (0-100%)
CH2	000 - 255	Macro Couleurs
	000 - 036	Rouge
	037 - 073	Vert
	074 - 110	Bleu
	111 - 147	Jaune
	148 - 184	Magenta
	185 - 221	Cyan
	222 - 255	Blanc
MODE 3 CANAUX 1		
CANAL	VALEUR	FONCTION
CH1	000 - 255	Master-Dimmer (0-100%)
CH2	000 - 255	Stroboscope (Fréquence 0 - 100%)
CH3	000 - 004	Blackout
	005 - 080	Macro Couleur (Rouge, Vert, Bleu, Jaune, Magenta, Cyan, Blanc)
	081 - 150	Saut de Couleurs (rapidité)
	151 - 220	Mélange de Couleurs (rapidité)
	221 - 255	Pilotage par la musique (sensibilité micro)
MODE 3 CANAUX 2		
CANAL	VALEUR	FONCTION
CH1	000 - 255	Rouge (0 - 100%)
CH2	000 - 255	Vert (0 - 100%)
CH3	000 - 255	Bleu (0 - 100%)

ENGLISH

DEUTSCH

FRANCAIS

ESPAÑOL

POLSKI

ITALIANO



PILOTAGE DMX :

MODE 6 CANAUX		
CANAL	VALEUR	FONCTION
CH1	000 - 255	Master-Dimmer (0-100%)
CH2	000 - 255	Stroboscope (Fréquence 0 - 100%)
CH3	000 - 225	Rouge (0 - 100%)
CH4	000 - 225	Vert (0 - 100%)
CH5	000 - 225	Bleu (0 - 100%)
CH6	000 - 004	Blackout
	005 - 080	Macro Couleur (Rouge, Vert, Bleu, Jaune, Magenta, Cyan, Blanc)
	081 - 150	Saut de Couleurs (rapidité)
	151 - 220	Mélange de Couleurs (rapidité)
	221 - 255	Pilotage par la musique (sensibilité micro)

ENGLISH

DEUTSCH

FRANCAIS

ESPAÑOL

POLSKI

ITALIANO



BRANCHEMENTS **DMX** :

DMX-512

Le terme DMX (Digital Multiplex) désigne un protocole de transport universel permettant la communication entre des appareils et des contrôleurs à ce format. Un contrôleur DMX envoie des données DMX aux appareils DMX qui lui sont connectés. Les données DMX sont transportées sous forme d'un flux série, renvoyé d'un appareil au suivant via des connecteurs XLR repérés "DMX IN" et "DMX OUT". (La plupart des contrôleurs ne possèdent qu'une sortie DMX).

PROTOCOLE DMX :

Il s'agit d'un langage universel, permettant d'interconnecter des appareils DMX de type différents, de marques différentes, et de tous les piloter depuis un contrôleur DMX central. Pour un transport optimal des données, il est recommandé d'utiliser les câbles les plus courts possibles pour interconnecter les appareils. L'ordre dans lequel les différents appareils sont connectés au sein d'un réseau DMX n'a aucune influence sur l'adressage. Autrement dit, vous pouvez placer l'appareil possédant l'adresse DMX 1 où vous le désirez dans la chaîne DMX : au début, à la fin, au milieu... Si un appareil s'est vu affecter l'adresse DMX 1, le contrôleur "sait" qu'il doit lui envoyer toutes les données destinées à l'adresse 1, quelle que soit la position dudit appareil dans la chaîne DMX.



Vous trouverez un choix complet de câbles compatibles dans les gammes Adam Hall 3 STAR, 4 STAR et 5 STAR.

CONNEXION EN SÉRIE DE PLUSIEURS PROJECTEURS

- 1.) Reliez le connecteur XLR 3 points mâle du câble DMX à la sortie DMX (connecteur 3 points femelle) du premier projecteur (ou autre appareil DMX).
 - 2.) Reliez le connecteur XLR 3 points femelle du câble DMX relié au premier projecteur à l'entrée DMX (connecteur XLR 3 points mâle) de l'appareil DMX suivant. Reliez la sortie DMX de cet appareil, selon la même méthode, à l'entrée DMX de l'appareil DMX suivant, et ainsi de suite.
- Veillez à ce que tous les appareils DMX soient reliés en série, et n'oubliez pas que les liaisons ne peuvent être partagées sans utiliser de splitter actif.



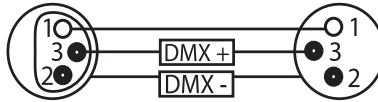
CÂBLE DMX :

CONSEIL :

- Si vous fabriquez vous-mêmes vos câbles, respectez les modalités de câblage DMX. En particulier : Ne reliez jamais le blindage du câble à la masse du connecteur, et vérifiez bien qu'en aucun cas le blindage du câble n'entre en contact avec le corps du connecteur. Si le blindage entre en contact avec la masse, cela peut provoquer des courts-circuits et des défaillances système.

Câblage habituel

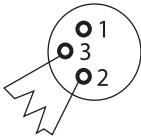
Sortie DMX-512
XLR 3 points



Entrée DMX-512
XLR 3 points

ATTENTION : TERMINAISON (RÉSISTANCE DE CHARGE EN FIN DE CHAÎNE)

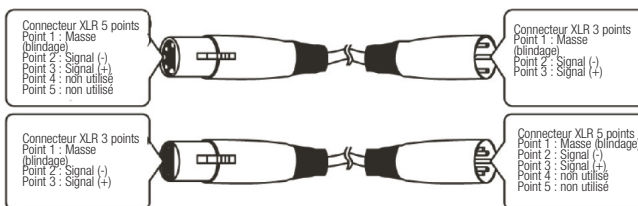
- Sur de grandes longueurs de liaison, il est possible que le dernier appareil de la chaîne exige une résistance de terminaison, afin d'éviter toute erreur système.



L'utilisation d'une résistance de terminaison ("bouchon") réduit les interférences et autres problèmes lors du transport du signal de pilotage. Il est toujours opportun d'implanter dans le connecteur du dernier appareil de la chaîne DMX un module de terminaison, utilisant une résistance de 120 Ohms, 1/4 W entre les points 2 (DMX-) et 3 (DMX+).

Pour ce faire, utilisez un module de terminaison pour câble (référence : K3DMXT3).

- Certains fabricants utilisent, pour les connecteurs de données DMX, des XLR 5 points au lieu de XLR 3 points. Ils sont toutefois compatibles avec les autres appareils DMX. Il suffit d'utiliser un câble adaptateur physique. Le schéma suivant indique la correspondance des points sur les connecteurs.



ENGLISH

DEUTSCH

FRANCAIS

ESPAÑOL

POLSKI

ITALIANO



CARACTÉRISTIQUES TECHNIQUES :

Référence modèle :	CLPFLAT1TRI3W
Type de produit :	Projecteur PAR Cn à LED
Type :	Flat Can
Spectre de couleurs :	RVB
Nombre de LED :	7
Type de LED :	Tricolores, puissance 3 W
Angle de départ :	30°
Entrée DMX :	XLR 3 points mâle
Sortie DMX :	XLR 3 points, femelle
Modes DMX :	2 canaux, 3 canaux-1, 3 canaux-2, 6 canaux
Fonctions DMX :	Saut de couleurs, changeur de couleurs, pilotage par la musique, effet stroboscope, couleurs RVB
Fonctions en mode autonome :	Saut de couleurs, changeur de couleurs, pilotage par la musique, effet stroboscope, couleurs statiques, mode Master/Slave
Contrôles :	Touches Mode, Enter, Up, Down
Indicateurs :	Afficheur 4 caractères LED
Tension d'alimentation :	100 - 240 Volts, 50/60 Hz
Consommation :	25 W
Connecteurs secteur :	Embase d'entrée et de renvoi IEC
Matériau boîtier :	ABS
Couleur boîtier :	noir
Dimensions (L x H x P, sans fixations) :	176 x 180 x 113 mm
Masse :	1,2 kg
Divers :	Refroidissement par convection naturelle, aucun bruit de ventilateur, livré avec double support

ENGLISH

DEUTSCH

FRANCAIS

ESPAÑOL

POLSKI

ITALIANO



DECLARATIONS DECLARATIONS

ENGLISH

DEUTSCH

FRANCAIS

ESPAÑOL

POLSKI

ITALIANO

GARANTIE FABRICANT LIMITÉE

Cette garantie concerne tous les produits de marque Adam Hall, LD Systems, Defender, Palmer et Cameo. Elle s'applique également à tous les produits distribués par Adam Hall.

Elle ne concerne pas les droits statutaires relatifs à la garantie envers le vendeur. En fait, elle justifie des requêtes en garantie supplémentaires, indépendantes, envers Adam Hall.

Adam Hall garantit, pendant une période s'étendant selon le cas de deux à cinq ans (à vérifier selon le produit) à compter de la date d'achat, que le produit Adam Hall que vous avez acheté directement auprès d'Adam Hall ou chez un revendeur autorisé est dépourvu de défaut, au niveau des composants ou de la fabrication, dans le cadre d'une utilisation normale.

La période pendant laquelle cette garantie limitée est applicable commence à partir de la date d'achat. Cette date se justifie d'après une facture ou un bon de livraison daté. Dans le cas où des produits des marques citées ci avant nécessiteraient une réparation pendant la période de garantie limitée, vous avez droit à des réparations sous garantie, conformément aux termes et conditions exposés dans ce document.

Pendant toute la période de garantie limitée, Adam Hall réparera ou procédera au remplacement de tous les composants défectueux, ou le produit lui-même. En cas de réparation ou d'échange pendant la période de garantie, les pièces originales remplacées ou le produit échangé deviennent la propriété de la société Adam Hall.

Dans le cas improbable où votre produit Adam Hall serait sujet à des défaillances répétées, Adam Hall, à sa discrétion, peut choisir de mettre à votre disposition un appareil de remplacement de son choix, au moins équivalent à votre produit de marque Adam Hall en termes de performances matérielles et techniques.

Adam Hall ne garantit pas que l'utilisation de ce produit ne sera sujette à aucune interruption ni défaillance. Adam Hall n'est pas responsable des dommages occasionnés par le non-respect des instructions contenues dans le manuel d'utilisation livré avec le produit de marque Adam Hall. La garantie fabricant ne s'applique pas- aux pièces d'usure (accumulateurs par exemple) - aux produits dont le numéro de série a été effacé, ou qui ont été endommagés ou rendus inutilisables à la suite d'un accident - aux dommages provoqués une utilisation peu précautionneuse, à une erreur de manipulation ou tout autre motif externe.

- en cas de dommages subis par des appareils suite à une utilisation hors des valeurs d'usage des paramètres (telles que mentionnées dans le manuel utilisateur livré avec le produit)

- en cas de dommages consécutifs à l'utilisation de pièces de rechange non fabriquées ou non vendues par Adam Hall

- en cas de dommages consécutifs à des modifications ou réparations non assurées par Adam Hall

Ces termes et conditions constituent l'accord de garantie complet et exclusif entre vous et Adam Hall, relativement au produit de marque Adam Hall que vous avez acheté.



DECLARATIONS DECLARATIONS

RESPONSABILITÉ LIMITÉE

Si votre appareil de marque Adam Hall présente, pendant la période de garantie, des défaillances au niveau des composants ou de la fabrication, couvertes par les conditions ci avant, le seul recours, exclusif, est sa réparation ou son remplacement au titre de cette garantie. Dans le cadre de cette garantie limitée, la responsabilité financière maximale d'Adam Hall est expressément limitée à la plus faible des deux sommes suivantes : prix d'achat payé pour le produit ou coût de réparation ou de remplacement de tout composant matériel ne fonctionnant pas correctement dans des conditions normales d'utilisation.

Adam Hall ne peut être tenu pour financièrement responsable de tout dommage causé par le produit ou sa défaillance – y compris toute perte de recettes ou de bénéfices, ni de tout dommage spécifique, incidentel ou consécutif. De plus, Adam Hall n'est pas responsable financièrement en cas de requête émanant d'une tierce partie ou de votre part pour le compte d'une tierce partie.

Cette limitation de responsabilité financière s'applique en cas de demande de dommages et intérêts ou de poursuites, dans le cadre de cette garantie limitée ou en cas de procédure (négligence et stricte responsabilité produit), de non-respect du contrat, ou de toute autre procédure. Cette limitation de responsabilité financière ne peut être annulée ou amendée par quiconque. Cette limitation de responsabilité financière s'applique même si vous avez prévenu Adam Hall ou tout représentant autorisé de Adam Hall de la possibilité de tels dommages. Toutefois, cette limitation de responsabilité financière ne s'applique pas en cas de blessures aux personnes.

Cette garantie fabricant limitée vous donne des droits légaux spécifiques. Vous pouvez également avoir d'autres droits, variables d'un état ou d'un pays à l'autre. Nous vous conseillons de vous reporter aux lois applicables dans votre état ou votre pays afin de déterminer l'étendue exacte de vos droits.

DEMANDE DE RÉPARATIONS SOUS GARANTIE

Pour demander des réparations sous garantie pour votre produit, veuillez contacter Adam Hall ou le revendeur agréé Adam Hall auprès de qui vous l'avez acheté.

DÉCLARATION DE CONFORMITÉ CE

Les appareils commercialisés par Adam Hall répondent (à la date actuelle) aux exigences et spécifications applicables des Directives 1999/5/EC (R&TTE), 2004/108/EC (EMC) et 2006/95/EC (LVD). Pour plus d'informations, référez-vous au site www.adamhall.com.

ENGLISH

DEUTSCH

FRANCAIS

ESPAÑOL

POLSKI

ITALIANO



DECLARATIONS DECLARATIONS

MISE AU REBUT DE CE PRODUIT

(Applicable dans l'Union Européenne et les autres pays européens dotés de systèmes de collecte sélective)



La présence de ce logo sur le produit ou son manuel d'utilisation indique qu'en fin de vie, il ne doit pas être jeté avec les autres déchets domestiques. Afin d'éviter toute atteinte à l'environnement ou à la santé humaine pouvant résulter d'une gestion incontrôlée des déchets, veuillez assurer son recyclage de manière responsable. Séparez-le des autres types de déchets et recyclez-le, afin de promouvoir la réutilisation durable des ressources naturelles.

Nous conseillons aux utilisateurs non professionnels de contacter le revendeur chez qui ils ont acheté le produit, ou un représentant gouvernemental local, pour plus de détails sur le lieu de collecte et la façon de recycler cet appareil dans le meilleur respect de l'environnement possible..

Nous invitons les utilisateurs professionnels à contacter leur fournisseur et à vérifier les termes et conditions de leur contrat d'achat. Ce produit ne doit pas être mélangé à d'autres déchets commerciaux lors de la collecte.

PROTECTION DE L'ENVIRONNEMENT ET ÉCONOMIES D'ÉNERGIE

Économiser l'énergie constitue une contribution active efficace à la protection de l'environnement. Pensez à éteindre tout appareil électrique dès que vous ne vous en servez plus. Pour éviter que les appareils placés en mode de veille (Standby) ne continuent à consommer de l'électricité, débranchez-les de leur prise secteur.

ENGLISH

DEUTSCH

FRANCAIS

ESPAÑOL

POLSKI

ITALIANO

Adam Hall GmbH, tous droits réservés. Les caractéristiques techniques et les fonctions disponibles sur le produit sont sujettes à modifications. La photocopie, la traduction et toute forme de copie, partielle ou intégrale, de ce manuel utilisateur sont interdites.